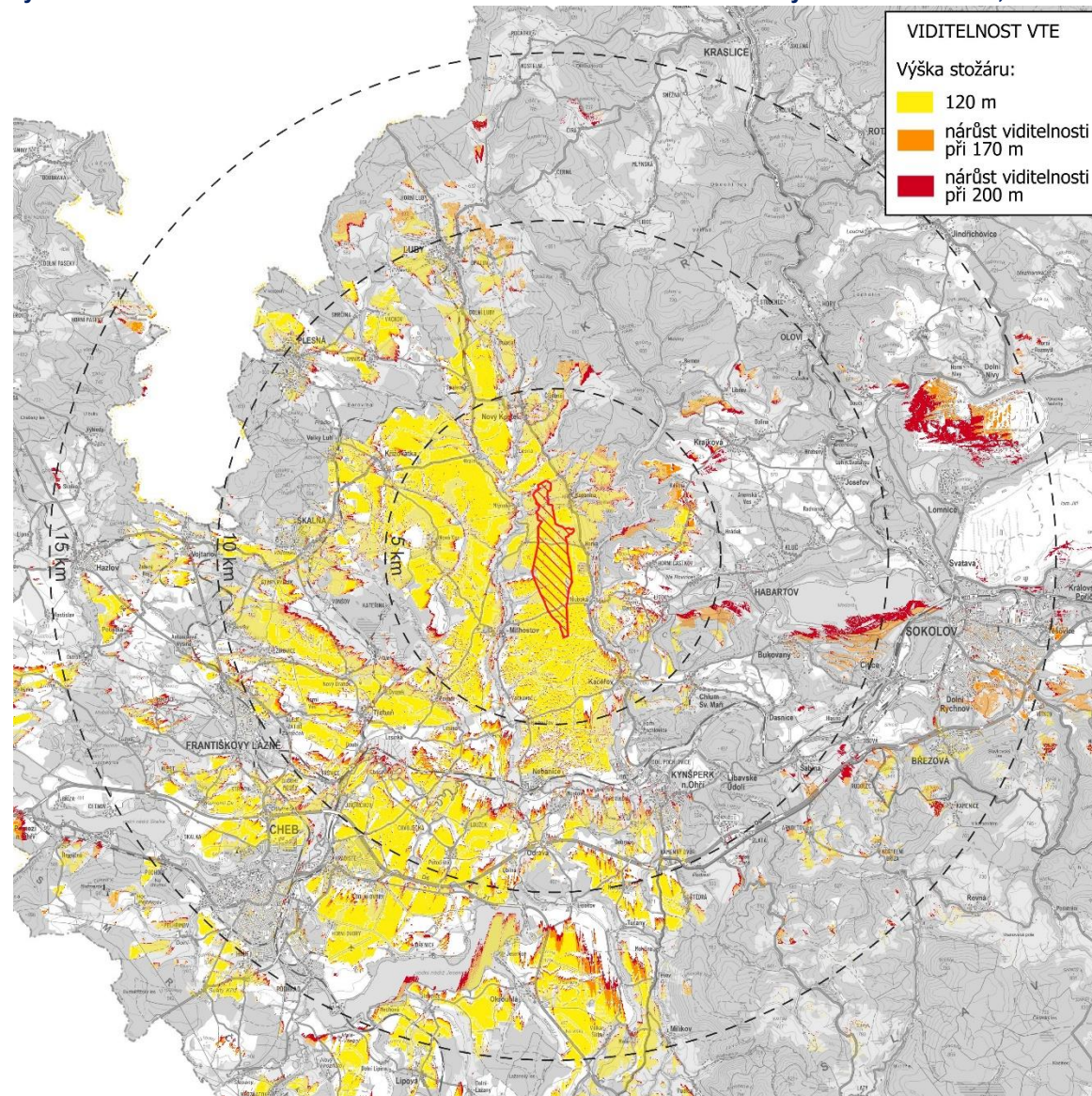


Analýza nárůstu viditelnosti- hodnocena viditelnost vrcholu stožáru VTE o výškách stožáru 120, 170 a 200 m.



Potenciální vlivy uplatnění ZÚRP na jednotlivé složky životního prostředí				Vliv při uplatnění podmínek a zmírňujících opatření ÚO
Sídla – obyvatelstvo, hluk a veřejné zdraví:	<p>Nejbližší obytná zástavba: Horka, Kopanina, Milhostov, Mlýnek, Hluboká – nad 500 m. Předpokládaný zdroj hluku: max. 106 dB na jednu VTE, požadavek na vzdálenost od obytné zástavby min. 500 m (předpokládaná hluková zátěž v takové vzdálenosti cca 37 dB). Není předpoklad překračování hlukových limitů, možnost obtěžování v okrajové západní zástavbě v noční době. Vlivy na veřejné zdraví zanedbatelné. Hlukové vlivy v době výstavby jen z dopravy – zanedbatelné.</p> <p>Z hlediska stroboskopického efektu nelze vyloučit v místech viditelnost VTE od obytné zástavby vystavení obyvatelstva flicker efektu se zanedbatelným vlivem na veřejné zdraví.</p> <p>Podmínky a zmírňující opatření ÚO: Negativním vlivům předcházeno vymezením AO nad 500 m od zástavby. Podmínka na podrobnou hlukovou studii působení hluku na obytnou zástavbu (chráněné venkovní prostory) zahrnující kumulativní působení ostatních existujících a povolených zdrojů hluku. Podmínka pro navazující řízení na zpracování studie působení stroboskopického efektu na obytnou zástavbu.</p> <p>Opatření SEA: Navržené podmínky a zmírňující opatření ÚO řešeny dostatečně, bez dalšího návrhu dle SEA.</p>			0
Účinek	Přímý, zanedbatelný	Čas / Trvání	Zanedbatelný ve všech časových řadách	
Klima a ovzduší:	<p>Vlivy na ovzduší v době výstavby zanedbatelné (prašnost při přesunu zemin, emise ze spalování PHM, sekundární prašnost), v době provozu mírně pozitivní z důvodu náhrady spalovacích zdrojů při výrobě el. energie.</p> <p>Podmínky a zmírňující opatření ÚO: Vliv zanedbatelný, podmínky nestanoveny.</p> <p>Opatření SEA: Bez dalšího návrhu dle SEA.</p>			0 / +1
Účinek	Přímý zanedbatelný v době výstavby, nepřímý mírně pozitivní v době provozu	Čas / Trvání	Krátkodobý 0, dlouhodobý +1	
Příroda a biologická rozmanitost:	<p>Nejbližším cenným územím ve vztahu k dotčené AO je NPP Bublák a Niva Plesné ve vzdálenosti cca 330 m vzdušnou čarou od AO. Předmětem ochrany NPP jsou přírodně blízké biotopy (mokřadní, lesní, vodní, luční) a druhy vázané na vodní prostředí vodního toku Plesná. Potenciálně negativní vlivy by mohly být za předpokladu realizace stavby, významnější negativní vlivy však nelze předpokládat.</p> <p>Z provedeného biologického posouzení vyplývá pro hodnocenou AO následující:</p> <p>V AO se nachází pouze drobné fragmenty typů přírodních stanovišť vázané na vodní toky v severní části AO: 91E0 Smíšené jasanovo-olšové lužní lesy temperátní a boreální Evropy, 6430 Vlhkomilná vysokobylinná lemová společenstva nížin a horského až alpského stupně a 6510 Nížinné sečené louky. ÚO stanovuje podmínku ochrany těchto habitatů včetně jejich kompenzace v případě záboru. Negativní vliv na habitaty lze vyloučit.</p> <p>Záměry VTE mají dopad (mortalita jedinců) na populace některých druhů ptáků a netopýrů, které se v území vyskytují. Citlivé druhy ptáků a letounů jsou potenciálně dotčeny ztrátou vhodných biotopů; bariérou při přeletech mezi potravními stanovišti, hnízdišti, zimovišti či pelichaništi, rušení nebo přímou kolizí s lopatkami VTE. V AO a okolí se nachází na VTE citlivé druhy živočichů: krahujec obecný, krkavec velký, luňák červený, moták pilich, moták pochop, jeřáb popelavý aj., lze předpokládat citlivé druhy netopýrů (netopýr velký, netopýr hvízdavý, netopýr nejmenší, netopýr rezavý, netopýr vousatý aj). Střety s jedinci ptáků jsou v AO v rámci podmínek ÚO minimalizovány prostřednictvím specifikace technických parametrů VTE a organizačních opatření a monitoringem mortality. Způsob ochrany letounů bude dle ÚO nastaven po monitoringu letové aktivity netopýrů, který</p>			-1

	<p>bude provozovatel povinen zajistit. Je stanovena ochrana údolí Kopaninského potoka mj. z důvodu ochrany hnízdišť ptáků. Území AO není součástí extrémního či vysokého rizika dle map citlivosti ptáků, příp. záměry VTE lze považovat za mírně negativní.</p> <p>Podmínky a zmírňující opatření ÚO: Negativním vlivům předcházeno vymezením AO mimo hlavní přírodně cenné lokality. Nastaveny podmínky pro ochranu ptáků a provozní podmínky a zmírňující opatření pro ptáky a netopýry. Je stanovena ochrana údolí Kopaninského potoka a jeho přítoku z důvodu ochrany habitatů a příp. hnízdišť ptáků. Je stanoveno omezení a spektrum osvětlení pro ochranu hmyzu a další živočichy.</p> <p>Opatření SEA: Navržené podmínky a zmírňující opatření ÚO řešeny dostatečně, bez dalšího návrhu dle SEA.</p>			
Účinek:	Přímý, mírně negativní	Čas / Trvání:	Krátkodobé -1, dlouhodobé -1	
Krajinný ráz:	<p>Z analýzy viditelnosti vyplývá, že záměr bude v okruhu 10 km (zřetelná viditelnost) viditelný z většiny okolních obcí a z okolní zemědělské krajiny (viz mapa). VTE budou viditelné více v západním směru, severním a jižním směru, tedy do oblasti obcí Luby, Nebanic, města Chebu a okolí, ve směru na Františkovy Lázně (10 km a více), Třebeň a Skalná.</p> <p>Dle Bukáčka (2025) byla AO z hlediska vhodnosti zhodnocena jako zóna méně vhodná (2), tj. zóna je méně vhodná, nebo je vhodná pouze za určitých podmínek. Jako hlavní hodnoty jsou uváděny kulturní dominanty v blízkosti, bezprostřední blízkost CHKO Slavkovský les a přírodní park Leopoldovy Hamry. Navrženou podmínkou je zohlednit kulturní dominanty (F. Lázně, Chlum sv. Máří aj.), neumísťovat VTE do přímých pohledových vazeb s těmito kulturními dominantami a požadavek na redukci v jižní části min. po Kaceřov a prověření redukce v S části kvůli ochraně vizuálního působení přírodního parku Leopoldovy Hamry. Na základě těchto doporučení byl původní návrh AO redukován o jižní část.</p> <p>Akcelerační oblast je vymezena 10 km od státní hranice s Německem. Jedná se o hranici zřetelné a nižší viditelnosti, kdy lze předpokládat, že VTE budou z některých příhraničních oblastí viditelné, ale ovlivnění KR bude velmi mírné.</p> <p>Dle ZÚR KvK AO náleží k oblasti krajin B – Oblast vlastních krajin Podkrušnohoří a Chebska, do vlastní krajiny B.2 Chebská pánev. Mezi relevantní cílové kvality patří plochá, téměř odlesněná vizuálně otevřená krajina velkého měřítka, se širokými údolními vodními toků Ohře a jejích přítoků s dominantním zastoupením orné půdy uspořádané ve velkých půdních blocích. V okolí řeky Plesné je krajina nivní. V území síť kompaktních venkovských sídel středověkého původu s nízkou hladinou zástavby, s dobrým zapojením zelení do okolní otevřené krajiny. Hlavní přírodní hodnoty a znaky jsou zastoupeny v přírodním parku Leopoldovy Hamry v sousedství, v okruhu do 10 km se nachází také přírodní park Kamenné vrchy (8 km) a CHKO Slavkovský les (8 km). V blízkosti je také NPP Bublák a niva Plesné. Z kulturních hodnot a znaků jsou nejvýznamnější VPR Nový Drahov (6 km), národní kulturní památka Poutní areál Chlum Svaté Maří s kostelem Nanebevzetí Panny Marie a sv. Maří Magdaleny (4 km) a památkové rezervace Františkovy Lázně a Cheb (10 km).</p> <p>Výstavbou větrných elektráren lze předpokládat narušení krajinných hodnot území. Větrné elektrárny jsou stavební dominantou, která bude vizuálně patrná v širokém okruhu a ovlivní krajinné scénérie v území. S ohledem na charakter předpokládaných záměrů v AO se tomuto působení nelze vyhnout. Množství přírodních a kulturních hodnot v území je zvýšené, nejvíce ovlivněny budou přírodní park Leopoldovy Hamry, NPP Bublák a niva Plesné a NKP Chlum sv. Máří a kostel v Kopanině. Současně se v širším okolí řešené AO nachází několik větrných parků s VTE o výšce až 185 m. Vliv proto hodnocen jako mírně negativní.</p>			-1

	<p>Podmínky a zmírňující opatření ÚO: V rámci ochrany krajinného rázu byl stanoven limit max. výšky VTE včetně rotoru na 185 m. Stanoveny podmínky na půdorysnou výměru areálů a výšku objektů určených pro skladování elektřiny a požadavky na využití tlumených, přírodních a neutrálních barev u vedlejších staveb a oplocení.</p> <p>Opatření SEA: Navržené podmínky a zmírňující opatření jsou v ÚO řešeny s ohledem na charakter záměru v adekvátním rozsahu. V rámci posouzení SEA nejsou navržena další zmírňující opatření.</p>			
Účinek:	Přímý mírně negativní	Čas / Trvání:	Dlouhodobý mírně negativní	
Krajina – ÚSES, migrační prostupnost, zeleň mimo les, prostupnost pro člověka:	<p>V AO není ÚSES regionální či nadregionální úrovně, cca 350 m V od AO se rozkládá RBK 990 Horka–Kaceřovský les. Přes AO vede síť lokálních biokoridorů. Ochrana ÚSES je v rámci podmínek ÚO zajištěna podmínkou neumisťování záměrů VTE v prvcích ÚSES, vyjma nezbytných křížení liniové dopravní a technické infrastruktury s biokoridory.</p> <p>AO se nachází mimo vymezený biotop vybraných zvláště chráněných druhů velkých savců. Nejbližší robustně vymezený migrační koridor se nachází cca 550 m V od AO. Významně negativní vliv nelze předpokládat.</p> <p>V dotčené AO se nachází nevýrazná a sporadická liniová zeleň, významný je jen podél vodních toků v S části AO (viz Kopaninský potok a jeho přítok), která je chráněna v rámci podmínek ÚO. Lze očekávat jen mírný až nulový negativní dopad na zeleň – odstranění části porostů (přístupové komunikace a manipulační plochy). V dotčené AO se nenacházejí památné stromy. Zařízení pro ukládání elektřiny mají obvykle podobu jednoho nebo více lodních kontejnerů, často v oploceném areálu, přičemž kapacita jednotlivých realizovaných úložišť, a tím i jejich plošná výměra, se v posledních letech dynamicky zvyšuje. V rámci ÚO je stanovena podmínka max. výměry areálů určených pro skladování elektřiny, a to do 0,06 ha v rámci jednoho záměru OZE a 1,4 ha pro celou AO. Prostupnost krajiny pro člověka by neměla být omezena, naopak lze očekávat mírně pozitivní vliv realizací nových přístupových komunikací.</p> <p>Podmínky a zmírňující opatření ÚO: Stanovena ochrana ÚSES vyjma nezbytného křížení infrastruktury s biokoridory. Stanovena ochrana významnější zeleně v AO podél Kopaninského potoka a jeho přítoku.</p> <p>Opatření SEA: Navržené podmínky a zmírňující opatření ÚO řešeny dostatečně, bez dalšího návrhu dle SEA.</p>			-1
Účinek	Přímý mírně negativní	Čas / Trvání	Dlouhodobý, trvalý, mírně negativní	
Zemědělský půdní fond:	<p>V severní části AO se vyskytují pozemky v II. třídě ochrany, v dalších částech tř. ochrany III, IV a V. Převažuje na IV. třídě ochrany. V případě VTE a doprovodných staveb (rozveden, úložišť el. energie, komunikací apod.) v AO je zábor pro zajištění bezpečnosti hodnocen jako považován za trvalý. Uplatnění AO nebude mít vliv na ekologické funkce půdy. Zábor půdy je s ohledem na relativně malou výměru a na rozlohu zemědělské půdy v AO a jejím okolí považován za mírně negativní vliv.</p> <p>Podmínky a zmírňující opatření ÚO: Stanovena podmínka pro zachování funkčnosti stávajících meliorací. Stanoveny podmínky pro zajištění zemědělského hospodaření a funkčnosti protierozních opatření.</p> <p>Opatření SEA: Navržené podmínky a zmírňující opatření ÚO řešeny dostatečně, bez dalšího návrhu dle SEA</p>			-1
Účinek	Přímý mírně negativní	Čas / Trvání	Trvalý mírně negativní	
PUPFL:	<p>Plochy lesů zvláštního určení jsou vyjmuty z AO (viz mapa hodnoceného návrhu AO, resp. výkres ÚO AO a podmínka ÚO), tedy bez vlivů.</p> <p>Podmínky a zmírňující opatření ÚO: Vliv zanedbatelný. Stanovena podmínka v podobě vyčlenění území vyjmutého z AO a umisťování záměrů OZE.</p> <p>Opatření SEA: Bez dalšího návrhu dle SEA.</p>			0

Účinek	Nulový	Čas / Trvání	Nulový ve všech časových řadách
Povrchové a podzemní vody:	AO je vymezena mimo záplavová území a mimo plochy povrchových vod a nevede ke zhoršení odtokových poměrů v území. Nenacházejí se zde ochranná pásma vodních zdrojů. Odpadní vody nevznikají, spotřeba vody je zanedbatelná jen v době výstavby, v době provozu nulová. Dešťové vody budou i nadále zasakovat do terénu v těsné blízkosti VTE a souvisejícího zařízení. Vlivy na povrchové a podzemní vody mohou nastat jen v době výstavby vlivem havárie vozidel nebo stavebních mechanismů (vliv je statisticky nepravděpodobný), při provozu může potenciálně nastat únik mazadel a trafoolejů – zanedbatelný vliv. Toto bude řešeno v navazujícím řízení zpracováním havarijních plánů, zajištěním sanačních prostředků. Vlivy na podzemní vody se předpokládají nulové nebo zanedbatelné. VTE jsou zakládány v malé hloubce pod terénem (2-4 m), s betonáží v malé ploše (cca 400 m ²) a obvykle na vyvýšených místech. Z hlediska plošných i lokálních vlivů se jedná o hloubku a plochu, která nemůže proudění vod v území sledovatelným způsobem ovlivnit, v zanedbatelné míře se negativně může projevit jen v při povrchovém kolektoru v době výstavby.		0
	Podmínky a zmírňující opatření ÚO: Stanovena podmínka na ochranu mokřadů, pramenišť, vodních ploch a toků vyjma nezbytných křížení liniové dopravní a technické infrastruktury s vodním tokem. Opatření SEA: Navržené podmínky a zmírňující opatření ÚO řešeny dostatečně, bez dalšího návrhu dle SEA.		
Účinek	Přímý zanedbatelný	Čas / Trvání	Krátkodobý zanedbatelný, dlouhodobý a trvalý nulový
Horninové prostředí:	VTE jsou zakládány v malé hloubce pod terénem (2-4 m), s betonáží v malé ploše (cca 400 m ²) – z hlediska vlivu na horninové prostředí je vliv hodnocen jako zanedbatelný. V J části se nachází CHLÚ/DP/Ložisko nerostů pro štěrkopísky Hluboká u Milhostova, které je v provozu. Po ukončení provozu je případná instalace VTE možná. Stanovena podmínka pro ochranu dobývacího prostoru, do kterého nemohou být záměry OZE umísťovány. Vliv mírně negativní. Podmínky a zmírňující opatření ÚO: Stanovená podmínka pro ochranu DP dostatečná. Opatření SEA: Bez dalšího návrhu dle SEA.		-1
Účinek	Přímý mírně negativní	Čas / Trvání	Přímý mírně negativní
Hmotné statky:	VTE budou dle ÚO umísťovány mimo kontakt s obytnou zástavbou, potenciální dosah vlivů vibrací nebo havárií na hmotné statky se nepředpokládá. Na S prochází územím AO vedení VN – stanovena podmínka neumožňující realizaci OZE v ochranném pásmu. Vliv je hodnocen jako nulový v době výstavby i v době existence a provozu VTE. Podmínky a zmírňující opatření ÚO: Vliv zanedbatelný, podmínky nestanoveny. Opatření SEA: Bez dalšího návrhu dle SEA.		0
Účinek	Nulový	Čas / Trvání	Nulový ve všech časových řadách
Kulturní a historické hodnoty:	Za hlavní kulturní hodnoty v území v dosahu zřetelné viditelnosti lze považovat VPR Nový Drahov (6 km), národní kulturní památka Poutní areál Chlum Svaté Maří s kostelem Nanebevzetí Panny Marie a sv. Maří Magdaleny (4 km) a památkové rezervace Františkovy Lázně a Cheb (10 km). Lokální dominantou sídel jsou kostely a zámky (např. Kopanina). Nepřímo je mírně negativně ovlivňován vizuální efekt těchto objektů v krajině. S ohledem na charakter předpokládaných záměrů v AO se tomuto působení nelze vyhnout. V rámci snížení vizuálního ovlivnění hodnot byl stanoven limit max. výšky VTE včetně rotoru na 185 m.		-1

	Podmínky a zmírňující opatření ÚO: Nastavena podmínka pro max. výšku VTE z důvodu ochrany krajinného rázu a kulturních hodnot v území, např. nemovitá národní kulturní památka Poutní areál Chlum Svaté Maří s kostelem Nanebevzetí Panny Marie a sv. Maří Magdaleny (4 km) a památkové rezervace Františkovy Lázně. Stanovena podmínka ochrany nemovitých kulturních památek. Opatření SEA: Navržené podmínky a zmírňující opatření ÚO řešeny dostatečně, bez dalšího návrhu dle SEA.		
Účinek	Nepřímý mírně negativní	Čas / Trvání	Dlouhodobý a trvalý mírně negativní
Kumulativní a synergické vlivy			
Přehled relevantních záměrů v území s potenciální kumulací/synergií:	PÚR/ZÚR:	V zájmovém území a nejbližším okolí nejsou plánovány žádné záměry dle PÚR a ZÚR.	
	Další:	V navržené AO a v okolí do 2 km od ní se nenacházejí významné zdroje hluku nebo emisí (průmyslová zástavba, lomy, dálnice a silnice I. třídy, letiště, železniční trati regionálního nebo nadregionálního významu). V okolí se nachází větrné parky nebo VTE – Čížebná (4 VTE - 48–60 m), Horní Částkov (4 – cca 120 m), Jindřichovice (11 – až 185 m) a Opatov (1 – cca 160 m).	
Hodnotící komentář k potenciálním vlivům:	Předpoklad kumulace vlivů s uvedenými větrnými parky v okolí – ovlivnění krajinného rázu. Současně se již jedná o území využívané pro větrnou energii, nedojde k umístění nového prvku do krajiny. Vliv mírný. Bez dalších kumulativních vlivů. Synergické vlivy nebyly zjištěny. Podmínky a zmírňující opatření ÚO: Stanovena maximální výška VTE a další podmínky ochrany KR. Opatření SEA: Bez dalšího návrhu dle SEA.		-1
Účinek	Přímý mírně negativní	Čas / Trvání	Dlouhodobý a trvalý mírně negativní
Potenciální vlivy přesahující státní hranice:	Akcelerační oblast je vymezena 10 km od státní hranice s Německem. Jedná se o hranici zřetelné a nižší viditelnosti, kdy lze předpokládat, že VTE budou z některých příhraničních oblastí viditelné, ale ovlivnění KR bude mírně negativní. Zanedbatelný až mírně pozitivní vliv k ochraně klimatu uplatnění AO se uplatní v globálním měřítku, tedy i z hlediska přeshraničního působení. Bez vlivů na další složky ŽP. Podmínky a zmírňující opatření ÚO: Stanovena maximální výška VTE a další podmínky ochrany KR. Opatření SEA: Bez dalšího návrhu dle SEA.		-1/+1
Zhodnocení dostatečnosti podmínek a zmírňujících opatření stanovených v návrhu územního opatření (ÚO)			
Z výše uvedeného hodnocení vyplývá, že podmínky a zmírňující opatření stanovená v rámci územního opatření pro ochranu jednotlivých složek životního prostředí jsou stanoveny dostatečně. V rámci SEA hodnocení proto nejsou navrhována další opatření pro prevenci, zmírnění nebo minimalizaci negativních vlivů na životní prostředí a veřejné zdraví. X – Bez dalších doporučení dle SEA			
Závěry a doporučení			
Za hlavní mírně negativní vliv uplatnění AO lze považovat ovlivnění krajinného rázu širšího území především z důvodu vizuálního ovlivnění přírodních a kulturních znaků a hodnot, jako jsou přírodní park Leopoldovy Hamry, NPP Bublák a niva Plesné a NKP Chlum sv. Máří a kostel v Kopanině. V širším okolí řešené AO nachází několik větrných parků s VTE o výšce až 185 m. Větrné elektrárny jsou výškovou dominantou, která bude vizuálně patrná v širokém okruhu a ovlivní krajinné scenérie a charakteristiky v území. Mírně negativní vlivy byly identifikovány mimo krajinný ráz také u přírody a biologické rozmanitosti, krajiny, zemědělského půdního fondu, horninového prostředí, kulturních a historických hodnot. Vlivy na ostatní složky životního prostředí jsou zanedbatelné nebo nulové. Byly identifikovány mírně negativní přeshraniční vlivy na krajinný ráz a zanedbatelné až mírně pozitivní přeshraniční vlivy k ochraně klimatu.			

Předpoklad mírně negativní kumulace vlivů se stávajícími větrnými parky v okolí – ovlivnění krajinného rázu. Současně se již jedná o území využívané pro větrnou energii, nedojde k umístění nového prvku do krajiny. Mírné potenciální ovlivnění krajinného rázu v Německu. Synergické vlivy nebyly zjištěny.

Nebyl identifikován významně negativní vliv na jednotlivé složky životního prostředí. Navržená akcelerační oblast včetně územního opatření je akceptovatelná.

Monitoring vlivů – návrh ukazatelů:	Ukazatel	Jednotka	Poznámka, četnost sledování, kdo sleduje, vztah ke složkám ŽP
	Skutečný instalovaný výkon OZE v AO	MW	Celkový instalovaný výkon všech VTE v AO, četnost: v souladu se zprávou o uplatňování ÚRP, sleduje MPO, vztah: klima, zdroj: ÚAP ČR a jednotlivých krajů, data MPO
	Skutečný počet VTE v AO	Počet (ks) a výška horní úvratí (m)	Skutečný počet VTE a jejich výšky. četnost: v souladu se zprávou o uplatňování ÚRP, sleduje MPO, vztah: k ochraně KR, zdroj: ÚAP ČR a jednotlivých krajů, data MPO
	Zábory ZPF způsobených záměry a navazující infrastrukturou	m ²	Skutečné zábory ZPF (ha), četnost: v souladu se zprávou o uplatňování ÚRP, sleduje MPO, vztah: k ochraně ZPF, zdroj: zdroj: ÚAP ČR a jednotlivých krajů, data MPO
	Zábory PUPFL způsobených záměry a navazující infrastrukturou	m ²	Pouze v případě zásahu do lesních porostů. četnost: v souladu se zprávou o uplatňování ÚRP, sleduje MPO, vztah: k ochraně PUPFL, zdroj: ÚAP ČR a jednotlivých krajů, data MPO
	Souhrnné výstupy monitoringu mortality ptáků	Závěry monitoringu	Souhrnná zpráva z monitoringu mortality ptáků v akcelerační oblasti včetně navržených opatření a zhodnocení jejich uplatnění, četnost: v souladu se zprávou o uplatňování ÚRP, zdroj: Monitoring provozovatelů VTE
	Souhrnné výstupy akustického monitoringu letové aktivity netopýrů	Závěry monitoringu	Souhrnná zpráva z monitoringu netopýrů v akcelerační oblasti včetně navržených opatření a zhodnocení jejich uplatnění, četnost: v souladu se zprávou o uplatňování ÚRP, zdroj: Monitoring provozovatelů VTE
Hmotný majetek, krajinný ráz, kulturní a historické hodnoty – monitoring pro předpokládané vizuální ovlivnění nelze stanovit.			